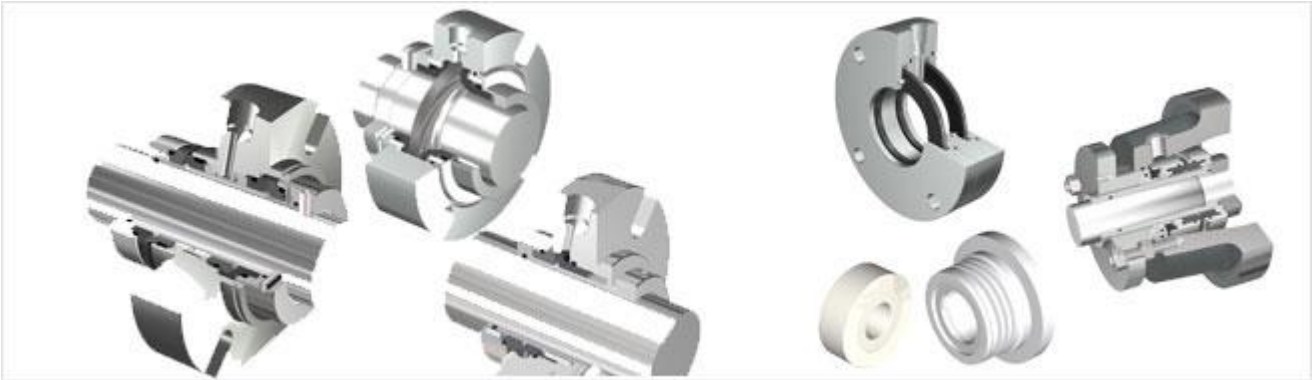


NOTICE GÉNÉRALE DE MONTAGE ET D'UTILISATION



Pendant le montage il faut faire la plus grande attention à ne pas abîmer des surfaces rodées des bagues de glissement et des éléments de garniture en élastomère.

Les surfaces de frottement des bagues de glissement sont rodées à haut degré de planéité. Quelconque rayure des ces surfaces compromet le fonctionnement de la garniture et comporte son endommagement. Lors de la livraison, ces surfaces sont protégées par l'emballage approprié contre l'endommagement mais lors du montage il est nécessaire de prêter attention à l'éventualité des endommagements ou effritements.

En procédant au montage de la garniture il faut toujours lire la notice de montage livré avec la garniture.

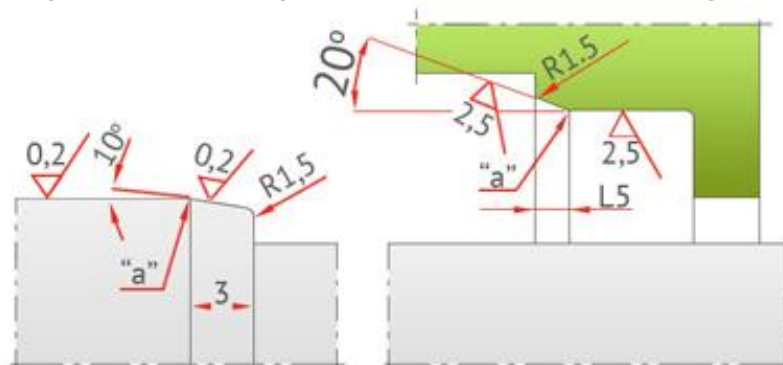
Si la garniture doit fonctionner dans l'environnement dangereux, ANGA Uszczelnienia Mechaniczne Sp. z o. o. se réserve le droit de consulter la choix de celle-ci et de définir les conditions de fonctionnement.

OPÉRATIONS PRÉLIMINAIRES

Avant le montage il faut contrôler les paramètres de l'appareil (de la pompe) au lieu de logement de la garniture. Si le fluide pompé est toxique ou dangereux pour l'entourage il faut prévoir des précautions particulières pour éviter efficacement toute fuite.

- Nettoyer la chambre du presse-étoupe, l'arbre (la chemise de protection) et le siège de la bague fixe logée dans le couvercle.
- Mesurer le diamètre de l'orifice de la chambre du presse-étoupe et le diamètre de l'arbre (de la chemise) et les résultats confronter avec le tableau de dimensions de système des garnitures.
- L'arbre (la chemise) et le siège de la bague fixe non doivent pas présenter aucune rayure né arête vive aux points de fixation et aux points de fonctionnement des éléments élastiques (bagues "O" et "L").
- Il est aussi nécessaire d'arrondir toutes les arêtes vives à travers lesquelles on coulisse le joint d'étanchéité (joint torique, bague d'arrêt, etc.).

Prescriptions concernant la qualité des surfaces de frottement de la garniture



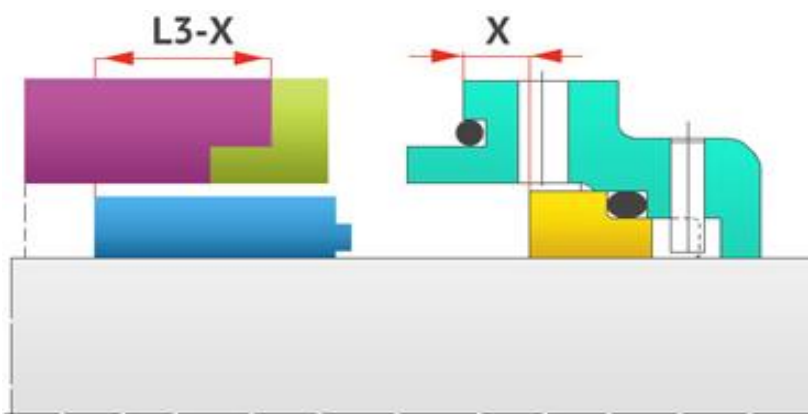
"a" - polir

MONTAGE DE LA GARNITURE

La garniture doit être montée exactement sur la longueur fonctionnelle L3 propre au type de celle-ci. Le non-respect de cette dimension peut entraîner la perte de la tenue de la garniture (L3 trop grand), ou son usure trop précoce (L3 trop petit).

La position correcte de fonctionnement de la garniture doit être déterminé selon la procédure suivante:

- Nettoyer le siège de la bague fixe, **ATTENTION!** Au cas où les joints toriques sont réalisés en EPDM, il ne faut pas utiliser d'huile (seulement de l'eau).
- Vérifier que dans le siège de la garniture il y a le grain de centrage de la bague fixe (s'il est applicable ce type de bague fixe).
- Insérer la bague fixe avec la bague d'étanchéité dans le siège du couvercle. Vérifier qu'elle est bien logée (en juste profondeur et si elle ne se trouve pas en position inclinée).
- Mesurer la distance entre la surface de glissement de la bague fixe et la surface du couvercle qui est en contact avec le front du presse-étoupe (côte X).



- Consulter les tableaux pour vérifier la dimension L3 relative à la garniture intéressée.
- Avec l'arbre en position de fonctionnement repérer sur celui-ci la surface de frottement du presse-étoupe et ensuite marquer la position où on doit placer la partie arrière de la garniture (côte L3 - X).
- Nettoyer l'arbre (ou la chemise de protection), légèrement humidifier d'eau l'arbre et la face interne du joint torique.
- Enfiler délicatement la partie rotative de la garniture sur l'arbre (la chemise de protection) et la positionner correctement, ensuite serrer les vis de fixation. Attention à ne pas endommager les joint torique lors du passage du joint sur l'arbre épaulé (arêtes vives).
- Avant de remonter le couvercle vérifier, si, pendant le montage, on n'a pas endommagées les surfaces de glissement de la bague fixe et de la contre-bague.
- Remonter le couvercle avec la bague fixe et le verrouiller en serrant les vis de fixation avec précaution et de manière uniforme.

Le couvercle vissée doit garantir l'orthogonalité des surfaces de glissement de la bague fixe par rapport à l'axe de l'arbre de la pompe.

AVANT LA MISE EN MARCHÉ DE L'APPAREIL

- S'assurer que les écrous du couvercle sont serrés de manière uniforme - au couple indiqué dans la notice d'utilisation de l'appareil.
- Terminer le montage de l'appareil et faire tourner l'arbre à la main (si possible) pour s'assurer qu'il tourne sans contrainte.
- Contrôler l'alignement de l'arbre avec la motorisation – le désalignement axial maximal toléré : 0.08 mm.
- Consulter toutes les notices d'instructions actuelles de l'appareil pour permettre un correct raccordement au réseau principal et le raccordement de toute la tuyauterie auxiliaire (conduit de rinçage, de chauffage ou de refroidissement du corps) selon les indications.
- S'assurer que avant chaque démarrage de l'appareil la chambre du presse-étoupe est remplie de liquide. On ne doit pas permettre que la pompe soit en marche – même pour un temps très court – avec la garniture fonctionnant « à sec », p.ex. lors du contrôle du sens de rotation du moteur après le raccordement de l'installation électrique.
- Toujours désaérer le presse-étoupe (si la désaération n'est pas automatique). La vérification du niveau de remplissage de la chambre du presse-étoupe et de l'absence d'obstruction des conduits doit être effectué avant chaque mise en marche de la pompe (et non seulement après le montage de la garniture).

REMARQUES D'UTILISATION

- Lors du fonctionnement de l'appareil il faut périodiquement contrôler les joints d'étanchéité. La mesure de bon état de la garniture est le niveau de fuites. Quand l'entité de fuite est inacceptable il est nécessaire de remplacer la garniture avec une autre nouvelle.
- Si la désaération du presse-étoupe n'est pas automatique, **pendant la marche ou l'arrêt** du dispositif vérifier que la garniture ne contient pas d'air.
- Contrôler le correct fonctionnement des raccords auxiliaires de la garniture (recirculation, liquide de barrage, rinçage). Il est interdit de faire fonctionner la garniture avec le circuit (les raccords) inefficace.
- Les garnitures dont les composants sont réalisées en céramique doivent être protégées contre des changements brusques de température (choc thermique).
- La composition chimique du liquide pompé et sa température ne peuvent pas excéder la résistance thermique des matériaux des éléments de la garniture.
- La garniture doit être toujours utilisée dans les conditions pour lesquelles elle est conçue.
- Dans les pompes avec la garniture simple (sans chambre d'huile), avant de mettre la pompe en marche après un arrêt prolongé il faut faire tourner l'arbre à la main au minimum d'un tour.

DÉMONTAGE DE LA GARNITURE

- S'assurer que l'appareil est débranché de l'alimentation électrique et du réseau technologique, en positionnant les valves de manière appropriée.
- Si l'appareil a été utilisé pour pomper des fluides toxiques ou dangereux pour la santé et l'environnement, il est nécessaire d'assurer une correcte neutralisation de celui-ci (afin de le remettre en état de sécurité pour le personnel et pour l'environnement). Il faut se rappeler que souvent le liquide pompé s'accumule dans de diverses cavités et qu'il peut être présent dans la chambre du presse-étoupe. Il est donc nécessaire de consulter le manuel d'utilisation de l'appareil pour vérifier si le fabricant n'a pas prévu de spécifiques mesures de précaution.
- Vérifier que le liquide est évacué de la chambre du presse-étoupe (dégazage) et que la pression est en équilibre avec la pression atmosphérique.
- Démonter la garniture en procédant dans l'ordre inverse du montage.
- Après le démontage il faut toujours contrôler la garniture. On conseille d'envoyer les garnitures utilisées au service technique du fabricant pour la régénération professionnelle.

STOCKAGE ET TRANSPORT

- Les garnitures doivent être transportées et conservées dans les emballages originaux et fermés.
- Il faut que l'endroit pour magasiner soit sec, exempt de poussières et il doit garantir une température stable et permettre la ventilation périodique du local.
- Les garnitures doivent être protégées contre le rayonnement ultraviolet et contre une exposition directe à la chaleur.
- Écoulés 36 mois de stockage il faut vérifier l'état des garnitures et surtout les élastomères, et, si nécessaire, les remplacer.